



[NOME DO ALUNO]

NORMAS DE TRABALHOS ESCOLARES

Trabalho apresentado da disciplina de
Matemática ministrada pelo professor
José dos Santos

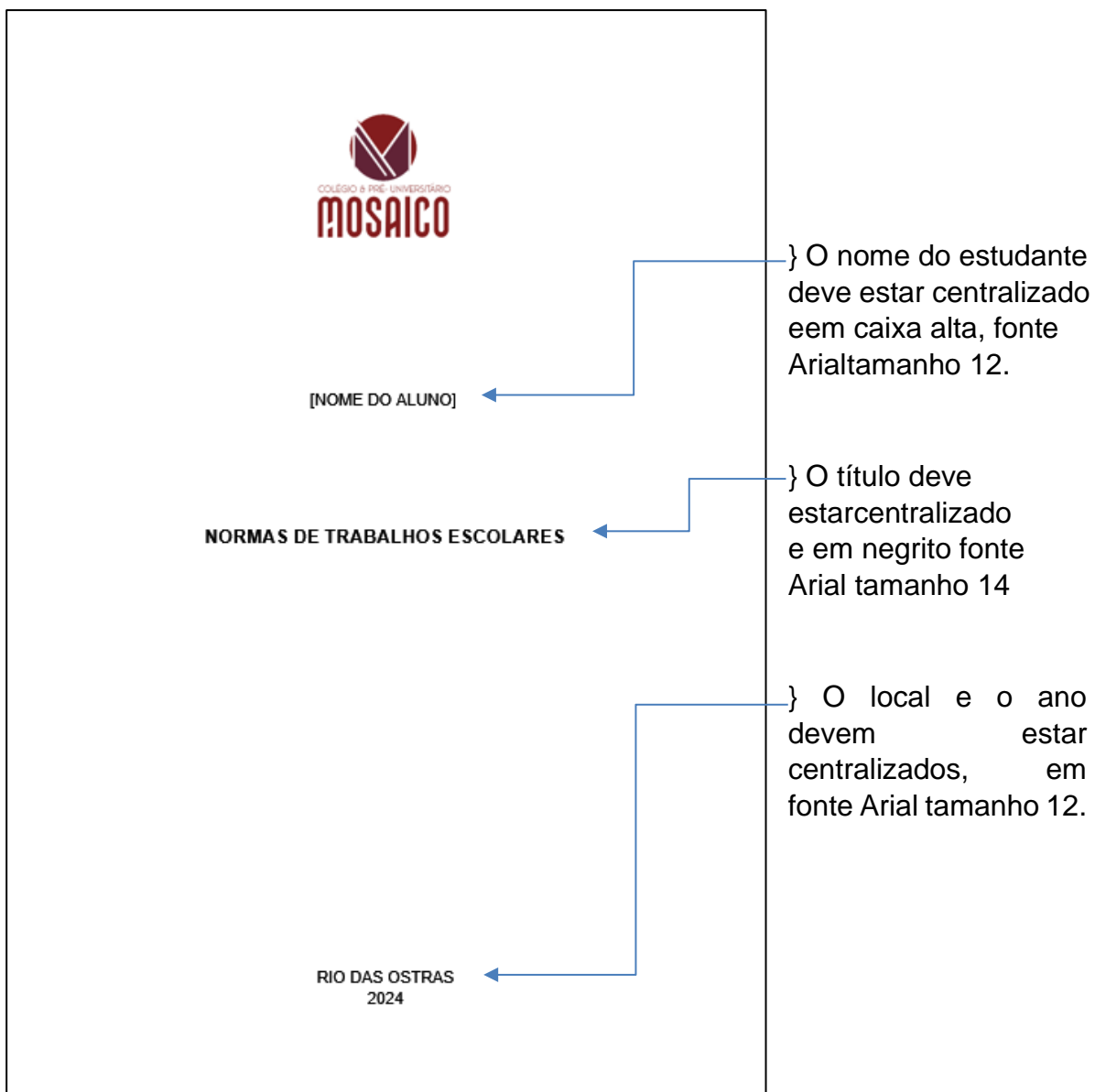
RIO DAS OSTRAS
2024

Capa do Trabalho

A capa é a parte que apresenta o trabalho e antecede as demais páginas. Ela deve conter:

- ☐ Nome do colégio, de preferência com a logo;
- ☐ Nome dos estudantes;
- ☐ Título do trabalho;
- ☐ Local e ano.

Para a apresentação, esses elementos devem ser **formatados** da seguinte maneira:



Folha de Rosto

Segunda parte do trabalho, a folha de rosto tem a função de caracterizar o trabalho com informações mais formais, diferentemente da capa. Para isso, ela deve conter:

- ☐ Nome do estudante;
- ☐ Título do trabalho;
- ☐ Nome da disciplina e do professor;
- ☐ Local e data.

Para a apresentação, esses elementos devem ser **formatados** seguindo estes padrões:

O diagrama mostra a formatação de uma folha de rosto. No topo centralizado está o logotipo do Colégio e Pré-Universitário Mosaico. Abaixo dele, o nome do aluno "[NOME DO ALUNO]" é centralizado. O título do trabalho "NORMAS DE TRABALHOS ESCOLARES" também é centralizado. No canto direito, o nome da disciplina e do professor "Trabalho apresentado da disciplina de Matemática ministrada pelo professor José dos Santos" é alinhado à direita. No canto inferior direito, o local e a data "RIO DAS OSTRAS 2024" são centralizados. Linhas azuis conectam os comentários de formatação às respectivas partes do texto.

[NOME DO ALUNO]

NORMAS DE TRABALHOS ESCOLARES

Trabalho apresentado da disciplina de Matemática ministrada pelo professor José dos Santos

RIO DAS OSTRAS
2024

} O nome do estudante deve estar centralizado e em fonte Arial tamanho 12.

} O nome da disciplina e do professor deve estar em Arial 12, no canto direito do A4

} O local e o ano devem estar centralizado, em fonte Arial tamanho 12.

Sumário

No contexto do trabalho é fundamental a existência de um sumário. Por meio dele é possível visualizar todos os assuntos abordados, bem como sua extensão.

O sumário é constituído pelos seguintes itens:

- ☐ Títulos com todas as letras maiúsculas;
- ☐ Numeração das páginas.

A palavra SUMÁRIO deverá ficar posicionada na parte superior da folha, obedecendo ao seguinte modelo:

SUMÁRIO	
Introdução	1
Nossa vida e o meio ambiente	2
O ar que nos rodeia.....	4
Estados físicos da água	9
Conclusão	11
Bibliografia.....	12

Introdução

A finalidade da introdução é apresentar o tema ao leitor e inseri-lo no assunto central do trabalho. Sua elaboração deve ser sintética e tratar exclusivamente do assunto proposto como tema.

A palavra INTRODUÇÃO deve ser colocada na parte superior da folha. O texto deverá ficar, também, na parte superior da folha e concentrado no centro (entre as margens superiores e inferiores).

INTRODUÇÃO

História é a ciência que estuda os acontecimentos do passado da humanidade com o objetivo de entender melhor o desenvolvimento dela no presente, ou seja, a história não é um simples relato de fatos passados, mas a análise dos acontecimentos que contribuíram para o surgimento de nossas atuais condições de vida.

Através dos tempos, os homens deixaram diversos vestígios de sua passagem: partes de esqueleto, armas, vasilhas, roupas, construções, pinturas, esculturas, além de inscrições murais e textos escritos.

Desenvolvimento

O desenvolvimento do corpo do texto é o trabalho propriamente dito; sua redação necessita ser estruturada de acordo com o roteiro proposto na pesquisa, de modo que atinja todos os assuntos propostos. Para isso, sua apresentação deve seguir os seguintes padrões:

☐ **Margens**

- Superior: 3 cm;
- Inferior: 2 cm;
- Esquerda: 3 cm;
- Direita: 2 cm.

☐ **Parágrafo**

- 3cm a partir da margem;
- Alinhamento justificado.

☐ **Espaçamento entrelinhas**

- Duplo para o corpo do texto;
- 2 espaços de 1,5cm entre o tópico e o início do texto;
- 1 espaço duplo entre os parágrafos.

☐ **Fonte**

- Arial ou Times;
- Tamanho: 12.

☐ **Título das seções**

- Fonte Arial;
- Tamanho: 12;
- Caixa alta e negrito.

☐ **Subtítulo das seções**

- Fonte Arial;
- Tamanho: 12;
- Negrito.

Obs.: Apenas a letra inicial é maiúscula:
Exemplo:

3.2 Os Primeiros Povoadores do Brasil

Conclusão

Na conclusão, retomam-se, sinteticamente, os resultados do trabalho. Pode-se, nessa etapa, manifestar opiniões sobre os resultados ou expor uma opinião.

Deste modo, o processo de expansão marítima pode ser entendido como a ampliação das fronteiras mundiais, quase uma globalização. O mundo, que antes se reduzia à Europa, à Ásia e ao norte da África, começa a ganhar contornos planetários. Nesse contexto é que está inserido o descobrimento do Brasil, levando Portugal a tornar-se a primeira das grandes potências da Idade Moderna, fato que só foi possível devido à qualidade técnica da esquadra comandada por Pedro Álvares Cabral, que contava com o apoio de quase todos os grandes pilotos do período, o que permitiu a ele conduzir a esquadra por mares nunca antes navegados, possibilitando o processo de colonização de Pindorama (terra dos papagaios). É nesse contexto de transformação que terá início o povoamento, a colonização e a exploração mercantil do Brasil

Citações

Todo trabalho acadêmico-escolar é produzido através da recolha da informação relevante e possível sobre um determinado assunto. Para isso, é necessário relacionar cientificamente tudo o que é exposto, através de uma correta fundamentação dos dados implicados, designadamente, expondo citações e confrontando autores diversos. Apenas as referências utilizadas no texto, e só estas, deverão constar na bibliografia final.

O nome do autor e o ano da citação deve ser posto entre parêntese, no final da frase.

Quando falamos (usamos o que vou chamar, por falta de termo melhor, estilo falado), estamos sujeitos a muitas limitações que não existem no caso da escrita: precisamos manter a atenção do interlocutor; não podemos sobrecarregar sua memória (nem a nossa); não podemos voltar e apagar o que acabamos de dizer, e assim por diante (PERINI, 1998).

Figuras e Tabelas

É essencial a inclusão adequada de figuras e tabelas para enriquecer o conteúdo e a compreensão do trabalho. Todas as tabelas devem ser acompanhadas de um texto explicativo posicionado acima delas, detalhando seu conteúdo e relevância para o estudo. As figuras, por outro lado, devem ser inseridas acima do texto explicativo correspondente. Cada figura e tabela deve ser claramente numerada e referenciada no texto, garantindo uma conexão direta com o assunto abordado. Essa estruturação visual contribui para uma apresentação mais organizada e facilita a compreensão do leitor sobre os dados e informações apresentados.

Tabela 1 – Título da Tabela

Tabela título	

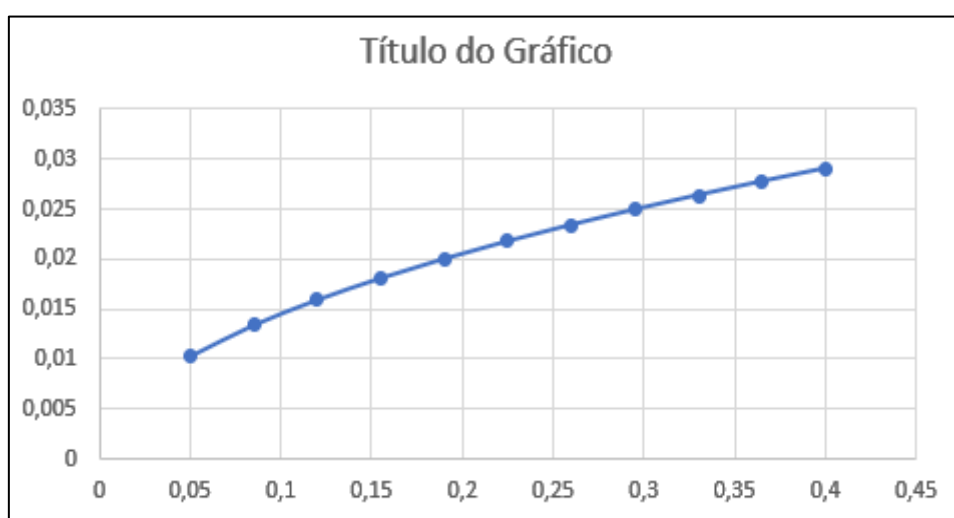


Figura 1 – Título da Figura

Bibliografia

A bibliografia é a última etapa do trabalho. Ela deve conter todos os materiais utilizados na pesquisa para o desenvolvimento do corpo do texto. A bibliografia pode ser constituída pelos seguintes materiais: livros, revistas, jornais e internet. No entanto, cada obra mencionada segue uma “ordem especial” de apresentação das informações: sobrenome do autor, nome do autor, título, local, editora, ano e página. Sua apresentação deve ocorrer conforme os modelos a seguir:

Livro com 1 autor:

ALENCAR, José de. **A moreninha**. Rio de Janeiro: Polis, 1968. 215p.

Livro com 2 autores:

ARAÚJO, Sinézia C. de; CALDAS, Maria Aparecida. **Pesquisa escolar**.

Recife: Bagaço, 1996. 152p.

BARBOSA FILHO, Milton Benedicto; STOCKLER, Maria Luiza Santiago.

História do Brasil: do descobrimento à independência. São Paulo: Scipione, 1993. 111p.

Livro com mais de 3 autores:

CALDEIRAS, Marcos; et.al. **Os fundamentos da Química**. São

Paulo: Moderna, 1996, 323p.

Sem autor:

NOVA Enciclopédia Barsa. Rio de Janeiro: Encyclopédia

Britannica, 1998, v.4, p.125-129.

Jornal:

SILVA, Lucília. Calouros abandonem o trote sujo. **Folha de**

Londrina, 5 de março de 1998. Folha Cidades, p.2.

Revistas:

VARELA, Flávia. **A fera ameaçada**. Veja, v.31, n. 8, p.42, fev.

1998.

Internet:

UNIVERSIDADE Estadual de Londrina. **Curso de Biblioteconomia**. Londrina:

UEL, 1999. Disponível em: <http://www.uel.br>. Acesso feito em: 01/10/2005.